

# A MOHÁCSI SÍKON FEKVŐ FÖLDVÁR TELEPÜLÉS<sup>1</sup>

Pap Norbert – Kitanics Máté – Gyenizse Péter – Szalai Gábor

## Összefoglalás

A mohácsi csata helyszínének azonosításában döntő jelentősége van egy Földvár nevű falunak. Mintegy száz éve keresik a kutatók ezt a települést. Számos feltételezés látott eddig napvilágot, a falu lehetséges helyeinek száma meghaladja a tizenötöt. Jelen tanulmányban az írott források, történeti térképek, a térség gazdasági szerkezetének, tájhasználati változásainak és a földrajzi telepítő tényezőknek az elemzésével, térinformatikai modellezéssel és távérzékeléssel határoztuk meg a középkori és hódoltság kori Földvár birtok, valamint a 18. századi Földvár praedium földhasználati viszonyait, értékeltük a területen megfigyelhető településeket, illetve középkori településnyomokat abban a tekintetben is, hogy melyiknek milyen a relevanciája. Megállapítást nyert, hogy Földvár falu az 1526. évi csata után ugyan pusztásodott, de lakói a korábbi helyén telepítették újra. Ennek legvalószínűbb helyszíne a birtok déli része, a Borza valamelyik átkelőhelye körüli térség. Az 1704. évi pusztásodás után jó ideig nincs lakott település Földvár praedium területén, miközben a területhasználat átalakulásának – külterjes állattenyésztés, ló- és juhtenyésztés – keretében a telepítő tényezőkben jelentős változás következett be. Végül a 18. század második felében a mai Sátorhely község belterületén alakult ki az állattenyésztő birtokközpont, amelynek a nevében Földvár még jó ideig élt, és amelyet a birtok régi neve után neveztek el.

## Bevezetés

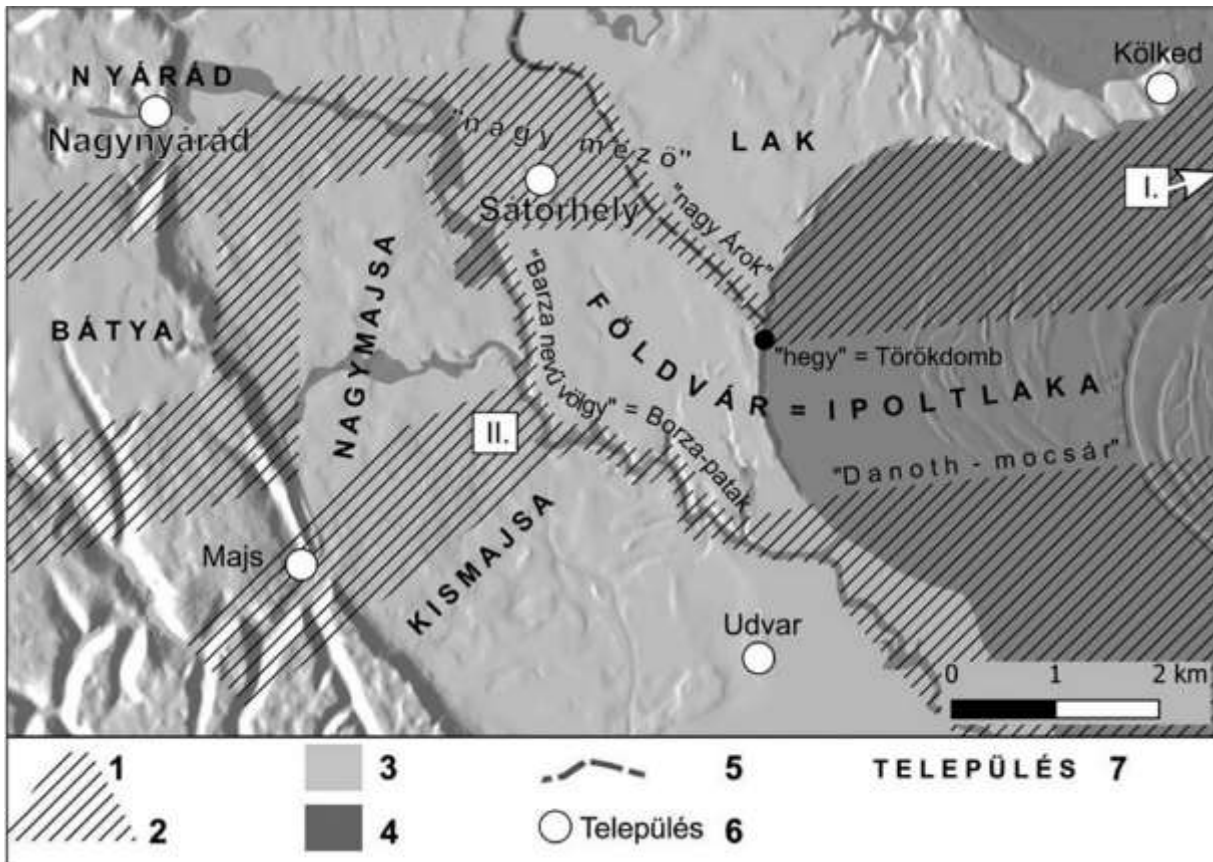
Brodarics Istvánnak a mohácsi csatáról szóló leírásából tudjuk, hogy az összecsapások helyének azonosításában fontos szerepe volt egy Földvár nevű falunak.<sup>2</sup> A település helyének meghatározásáról közel száz éve folyik a vita.

A 20. század során számos lokalizációs kísérletre került sor. Korábban végzett vizsgálataink során arra jutottunk, hogy a falut körbeölelő földek a középkori Borza-pataktól keletre és északra, a Vizslaki-réttől, illetve a Törökdomb nevű régészeti lelőhelytől pedig nyugatra feküdtek. Írott források arra utalnak, hogy a középkorban északon a birtokot részben a „nagy árok” nevű képződmény határolta, amelyet a Duna egy paleo-medreként sikerült azonosítanunk (*1. ábra*). Földvár birtokhoz ugyanakkor jelentős méretű, a Mohácsi-szigetre kiterjedő

<sup>1</sup> A kutatás a PTE Szentágothai János Kutatóközpont Történeti és Politikai Földrajzi Kutatási Centruma tudományos programjának keretében készült. A tanulmány elkészítését a PADME Alapítvány támogatta. A szerzők hálásan köszönik Fodor Pálnak a források ellenőrzését, illetve a csata képére és a csatatér emlékezetére vonatkozó elemzésben folytatott közös gondolkodást. Ugyancsak köszönet illeti Sáfár Lászlót és Babai Dánielt a pásztorkodás és juhtenyésztés, Kovács Gyöngyit és Stibrányi Mátét pedig a régészeti kérdések kapcsán adott értékes gondolatokért.

<sup>2</sup> „Velünk szemben hosszan elnyúló domb feküdt, mint valami színpad, e mögött volt a török császár tábora; a domb legalján egy kis falu templommal, neve Földvár”. Brodarics István: *Igaz leírás a magyaroknak a törökkel Mohácsnál vívott csatájáról*. [Ford. Kardos Tibor.] Bp., 1983. 46.

birtoktest is kapcsolódott. Vizsgálatunk során arra jutottunk, hogy a középkori falu valahol Sátorhely község mai közigazgatási területén belül állhatott.<sup>3</sup>



1. ábra: Földvár birtok határai 1338-ban<sup>4</sup>

Jelmagyarázat: 1 = földrajzilag jobban lokalizálható határszakasz, kisebb bizonytalansággal; 2 = földrajzilag rosszabbul lokalizálható határszakasz, nagyobb bizonytalansággal; 3 = a Baranyai-dombság és a Mohácsi-sík ármentes terasza; 4 = patak völgyek, valamint a Duna mocsaras, vízzel borított ártere; 5 = a mára nagyrészt feltöltődött egykori folyómeder; 6 = jelenlegi települések központja és neve; 7 = az ábra címében szereplő határjárásban megnevezett településekhez tartozó birtoktest, közigazgatási terület; I. = Örvény-fok [Ewrem] Kölkedtől keletre, a térkép határán túl; II. = a Nagymajsáról Ipoltlakára vezető út feltehetőleg a majsi vízfolyás (ez nem azonos a mai Malomárok) Borzába torkollása alatti szakaszon keresztezte a Borzát. Ezt mutatja az első katonai felmérés is. Erre enged következtetni a légi- és műholdfelvételeken beazonosítható Nagymajsa főútja is.

A kutatás következő szakaszában arra teszünk kísérletet, hogy megállapítsuk, a sátorhelyi közigazgatási területen belül melyik szűkebb térségben keresendő a falu helye, ahol a csata is folyt. A vizsgálatokat a történeti írott források, régi térképek, távérzékelési felvételek elemzése, illetve terepbejárások és a régészeti topográfia rendelkezésre álló adatai alapján végeztük el.

<sup>3</sup> Pap Norbert – Kitanics Máté – Gyenizse Péter – Szalai Gábor – Polgár Balázs: Sátorhely vagy Majs? Földvár környezeti jellemzői. A mohácsi csata centrumtérségének lokalizálása. *Történelmi Szemle* 61 (2019) 2. sz. 209–246.

<sup>4</sup> Pap et al: *Sátorhely vagy Majs?*

## Kutatástörténet

A történeti hagyományban Földvár úgy jelenik meg mint az újkori Sátoristye/Sátorhely. Ezt az álláspontot jól megalapozták a 18. században és később született térképek és leírások is.<sup>5</sup> A csata első tudományos igényű feldolgozásai is ebből az alapállásból indultak ki: ezekben az 1526. évi mohácsi csata helyeként Sátorhely szerepelt Földvárként.<sup>6</sup>

Az 1920-as években fordulat következett be. Gyalókai Jenő és mások is a csata és így Földvár falu helyét Sátorhely környezete helyett attól délebbre és/vagy nyugatabbra kezdték el keresni, a síkot nyugatról övező medenceperem különböző szakaszain.<sup>7</sup> Ugyanakkor ebben az időszakban is voltak kivételek. Györffy György nem a csatát kutatta, hanem a térség középkori településhálózatát vizsgálta. Ennek alapján Földvár falut Sátorhelytől délre, a Vizslaki-rét közelébe, egyben a Borza-patak elkanyarodó medrétől keletre és északra helyezte.<sup>8</sup> Engel Pál is úgy találta, hogy a mohácsi csatát megelőző évtizedek Földvára vonatkozó forrásai a mohácsi síkság keleti, és nem nyugati részére mutatnak.<sup>9</sup> Papp László, aki az 1950-es évek végén és az 1960-as években végezte vizsgálatait, sajátos különvéleménnyel bírt. Úgy gondolta, hogy Földvár birtok a mohácsi sík keleti oldalán, a Vizslaki-rét mellett, míg maga a falu a Törökdomb közvetlen közelében helyezkedett el. Ugyanakkor úgy vélte, hogy a csatát mégsem itt, hanem a nyugati medenceperemnél, a középkori Merse falunál vívták, Majs keleti előterében.<sup>10</sup> N. Ipoly Márta 1977-ben összegezte a kérdésről korábban írt tanulmányokat, és összehasonlíthatóvá tette azokat a koncepciókat, amelyek Földvár települést különböző helyszíneken feltételezték (2. ábra).<sup>11</sup> Az 1980-as években lecsillapodtak a viták, a téma kutatása átmenetileg háttérbe szorult.

<sup>5</sup> Pap et al: *Sátorhely vagy Majs?*

<sup>6</sup> Kápolnai Pauer István: A mohácsi hadjárat 1526-ban. *Hadtörténelmi Közlemények* 129 (1889) 177–208; Leopold Kupelwieser: *Ungarns Kämpfe mit den Osmanen bis zur Schlacht bei Mohács*. Wien–Leipzig. 1895; Németh Béla: *Baranya Szent Istvántól a jelenkorig*. (Várady F.: Baranya múltja és jelenje. II. k.) Pécs, 1898.; Szurmay Sándor: *A mohácsi hadjárat 1526-ban. Térképvázlattal, rajzmellékletekkel*. Bp., 1901.; Ortway Tivadar: *A mohácsi csata elvesztésének okai és következményei*. Bp., 1914.

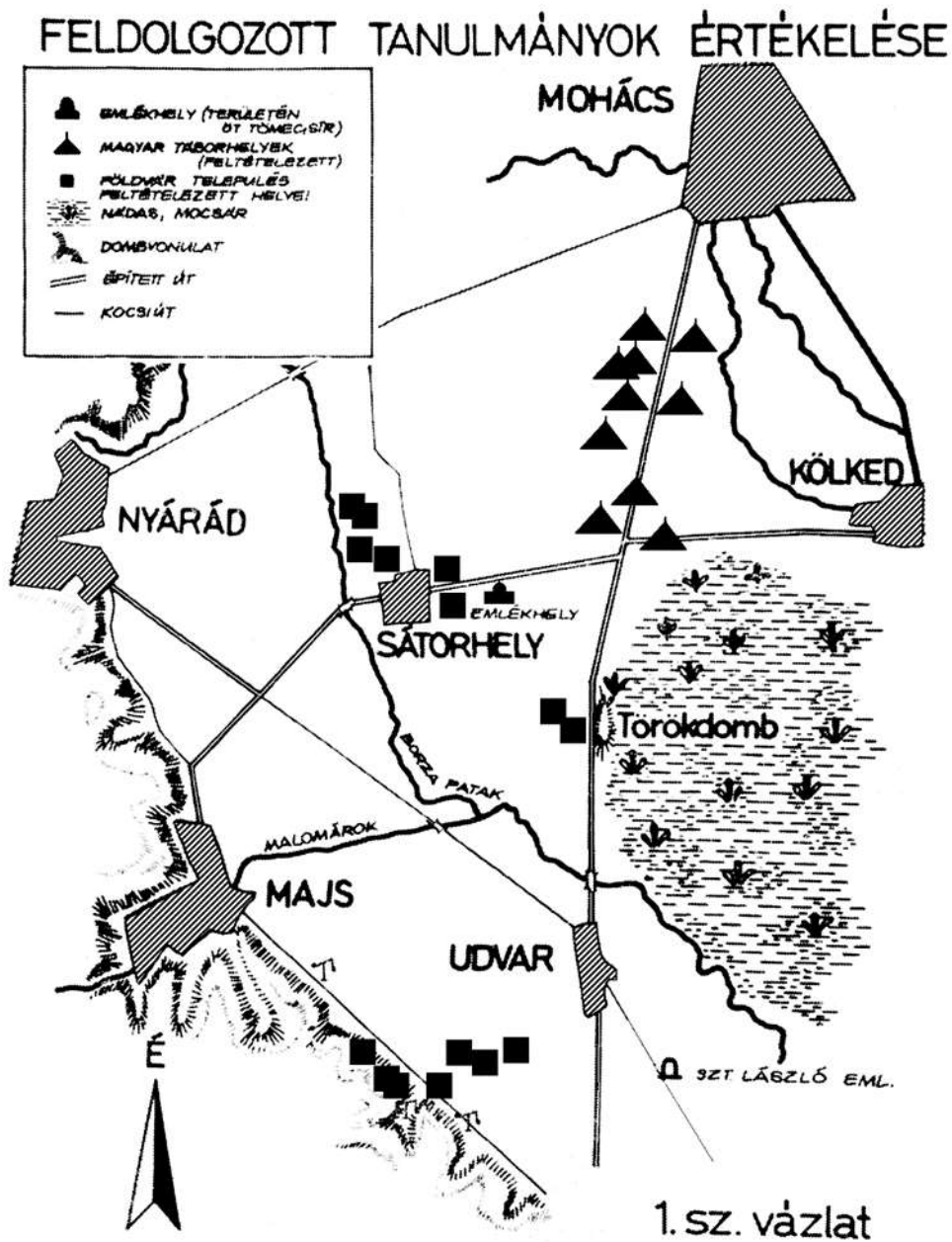
<sup>7</sup> Gyalókay Jenő: A mohácsi csata. In: *Mohács emlékkönyv*, 193–276.; Gyalókay Jenő: Földvár. *Hadtörténelmi Közlemények* 27 (1926) 290–300.; Bende Lajos: A mohácsi csata. *Hadtörténelmi Közlemények* 13 (1966) 532–567.; Szakály Ferenc: *A mohácsi csata*. Bp., 1975.; Perjés Géza: *Mohács*. Bp., 1979.; B. Szabó János: *A mohácsi csata*. Bp., 2006.; Papp László: A mohácsi csatahely kutatása. In: *Janus Pannonius Múzeum Évkönyve 1960*. Szerk. Dombay János. Pécs, 1961. 197–253.; Bertók Gábor – Polgár Balázs: A mohácsi csatater és a középkori Földvár falu régészeti kutatása. *Hadtörténelmi Közlemények* 124 (2011) 3. sz. 919–928.

<sup>8</sup> Györffy György: *Az Árpád-kori Magyarország történeti földrajza. I–IV*. Bp., 1963–1998. I. (Térképmelléklet: Baranya vármegye a XIV. század elejéig).

<sup>9</sup> Engel Pál: *Magyarország a középkor végén. Digitális térkép és adatbázis a középkori Magyar Királyság településeiről*. Bp., 2001. CD-ROM.

<sup>10</sup> Papp László: A mohácsi csatahely kutatása. In: *A Janus Pannonius Múzeum Évkönyve. 1960*. Szerk. Dombay János. Pécs, 1961. 197–253.

<sup>11</sup> N. Ipoly Márta: A mohácsi csata és csatater megválaszolatlan kérdései. *Hadtörténelmi Közlemények* 24 (1977) 206–222.



2. ábra: N. Ipoly Márta ábrája a Földvár-kutatás helyeiről<sup>12</sup>

Az 1990-es években kezdődtek azok a vizsgálatok, amelyek a ma is folyó viták alapját képezik. Előbb Négyesi Lajos hadtörténész,<sup>13</sup> majd Bertók Gábor régész és kollégái<sup>14</sup> is arra a következtetésre jutottak, hogy Földvár helye nem más, mint az a középkori falunyom, amely a majszi katolikus templomtól északkeletre, kisebb távolságra került dokumentálásra. Ezzel egy több évtizedes terepi vizsgálat sorozat kezdődött el, és egy időre úgy tűnhetett, hogy 70 évnyi hiábavaló kutatás után eldőlt: a csata helye Majs keleti előterével azonos.

<sup>12</sup> Uo. 208.

<sup>13</sup> Négyesi Lajos: A mohácsi csata. *Hadtörténelmi Közlemények* 107 (1994) 4. sz. 62–79.

<sup>14</sup> Bertók–Polgár: *A mohácsi csatater.*

A mohácsi csata legújabb monográfusának, B. Szabó Jánosnak a Földvárról kialakult elképzelése a korábbiakhoz képest sajátos utat futott be. 2006-ban (majd újabb kiadásokban) megjelent könyvében közölt koncepciója megegyezett Négyesi Lajos és Bertók Gábor elképzelésével: a Majs mellett megfigyelhető középkori falunyommal azonosította Földvár települést, és a csatateret is ennek megfelelően rendezte be.<sup>15</sup> Azonban ezt a koncepciót alaposan megrengették 2017-ben indult új kutatási programunk eredményei. A 2019-ben megjelent „Sátorhely vagy Majs?” című tanulmány<sup>16</sup> nyomán újrakezdődött a vita: a Majs melletti falunyom Földvárként való azonosítása tarthatatlan lett. Az elemzések alapján egyértelművé vált, hogy a kérdéses majs falunyom semmiképpen sem lehetett Földvár, az a középkori Nagymojsa, és Földvárt jóval keletebbre kell keresni.

A kialakult vita hatására B. Szabó koncepciót váltott.<sup>17</sup> Az említett „Sátorhely vagy Majs?” tanulmány állításait követve már szintén a Borza-patak középkori elválasztó szerepét kezdte hangsúlyozni, ennek megfelelően pedig Földvár falu helyét Majs mellől a magyar országhatártól délre, Udvar és Buziglica közé tette át.<sup>18</sup> A koncepcióváltásra írt válaszban felhívtuk a figyelmet B. Szabó elemzésének egyes ellentmondásaira.<sup>19</sup> A három lehetséges Földvár (és egyben csata) helyszín – a Négyesi és Bertók által képviselt Majs környéke; a hagyományosnak mondható Sátorhely környéke; valamint Udvar tágabb környéke – összehasonlítását egy újabb tanulmányban végeztük el.<sup>20</sup> Ez az elemzésünk mellett érvelt, hogy Udvarra és az attól közvetlenül délre eső területre még kevésbé illenek a középkori Földvár és a mohácsi csata jellemzői, mint Majs keleti előterére, miközben ezeknek Sátorhely tágabb környéke, vagyis a mai Sátorhely település közigazgatási területe jól megfeleltethető. A Földvár vitába Sudár Balázs és Varga Szabolcs is bekapcsolódott. Sudár, B. Szabó új álláspontjához hasonlóan Udvar községgel, pontosabban annak „tágasabb környékével” azonosította a középkori Földvár helyét.<sup>21</sup> Elemzése a 16–17. századi oszmán és keresztény írott forrásokon alapult, és döntő szerepe volt benne egy 1696. évi dokumentumnak a felszabadított települések felméréséről. Ez alapján úgy vélte, hogy Földvár Kisköszegtől (Batina) 2,5 órányira feküdt, amely így, legalábbis Sudár meghatározása szerint Udvar tágabb környezetében állhatott.

<sup>15</sup> B. Szabó: *A mohácsi csata*.

<sup>16</sup> Pap et al: *Sátorhely vagy Majs?*

<sup>17</sup> Bár a koncepcióváltást egyértelműen kutatócsoportunk eredményei inspirálták, azokra B. Szabó János önálló tanulmányaiban, illetve Végh Andrással közösen írt munkájában sem hivatkozott. Ezzel azt a benyomást keltette, hogy eredményeire önállóan jutott.

<sup>18</sup> Következtetéseit két, tartalmában összefüggő írásában publikálta: B. Szabó János: Egy Mátyás-kori oklevél és a mohácsi csata centrumában fekvő Földvár falu „rejtélye” (Egy évszázados kirakós játék darabjai). In: *Hunyadi Mátyás és kora*. Szerk. Bárány Attila et al. Debrecen, 2019. 143–159.; B. Szabó János: Sem nem Majs, sem nem Sátorhely. Megjegyzések Pap Norbert és szerzőtársai Sátorhely vagy Majs? című tanulmányához. *Történelmi Szemle* 62 (2020) 1. sz. 169–177.

<sup>19</sup> Pap Norbert – Kitanics Máté – Gyenizse Péter – Szalai Gábor: Reflexiók B. Szabó János „Egy Mátyás-kori oklevél...” és „Sem nem Majs, sem nem Sátorhely” című tanulmányaiban vázolt koncepciójára. *Történelmi Szemle* 62 (2020) 1. sz. 179–188. Az írásunkban rámutattunk a szellemi tulajdonnal kapcsolatos általános etikai elvárásokra is.

<sup>20</sup> Pap Norbert – Gyenizse Péter – Kitanics Máté – Szalai Gábor: Az 1526. évi mohácsi csata helyszíneinek földrajzi jellemzői. *Történelmi Szemle* 62 (2020) 1. sz. 111–151.

<sup>21</sup> Sudár Balázs: Földvár falu a török korban. *Történelmi Szemle* 62 (2020) 1. sz. 153–168.

Varga Szabolcs Sudár Balázssal közösen jegyzett tanulmányában ugyancsak Földvár Udvarnak történt megfeleltetése mellett érvelt egy 2020-ban megjelent tanulmánykötetben.<sup>22</sup> Ugyanebben a kötetben B. Szabó János Végh Andrással közös írásában egy újabb, immáron harmadik elképzeléssel állt elő, szakítva azzal a hipotézisével is, hogy Földvár Udvar és Buziglica között lehetett. Ekkor már a következőképpen vélekedett: „...*Földvár falu a Török-dombtól délre, a Borza-patak és a Duna ártere között, az Udvertől északra eső területen helyezkedett el.*”<sup>23</sup> Ez a meghatározás azonban egyértelműen Sátorhely közigazgatási területére mutat, így teljesen megegyezik azzal az értelmezéssel, amit 2019-es cikkünkben magunk már leírtunk.<sup>24</sup> Amiben kutatócsoportunk álláspontja a B. Szabó–Végh szerzőpáros 2020. évi közleményében foglaltaktól különbözik, az az, hogy úgy véljük, a Földvár faluhoz tartozó birtok észak felé jobban – a középkori források „nagy árok” képződményéig – kiterjedt, és északi határa nem egyenesen tartott a Törökdombtól nyugati irányban a Borza-patakig. A falu pedig nyilvánvalóan a birtokon belül kellett legyen valahol.

A fentiek alapján összességében kijelenthető: a vita során konszenzus közeli állapot alakult ki abban a tekintetben, hogy Földvár birtok nem Majs mellett, a síkság nyugati felén, hanem a mohácsi sík keleti részén, a Vizslaki-rét mellett terült el. Arra azonban, hogy a területen korábban fellelt középkori településnyomok közül melyik lehetett Földvár falu, illetve melyik mai település környezetére illenek rá leginkább a csata sajátosságai, továbbá Sátorhely vagy esetleg Udvar mai közigazgatási területére esik-e a helye, egyelőre még nem született válasz. Az alábbi tanulmányban ennek meghatározására teszünk kísérletet.

A jelen vizsgálatunk gyakorlatában és szellemiségében közel áll a Domonkos György és Hatházi Gábor által a török kori hadtörténeti topográfiai kutatások témakörben 1995-ben írt dolgozathoz.<sup>25</sup>

## A falu képe, jellege

A középkori és az újkori forrásokból kirajzolódik számunkra a mohácsi síkon fekvő település képe. Az alábbi kérdésekre kerestük a választ: kik lakták? Melyek voltak a falu telepítő tényezői? Milyen volt Földvár birtok területhasználata? Milyen szakaszokra oszthatjuk történeti fejlődését?

<sup>22</sup> Sudár Balázs – Varga Szabolcs: A mohácsi kistérség települései a 17. század utolsó negyedében. In: *Eke mentén, csata nyomában*. Szerk. Haramza Márk – Kovaliczky Gergely – Bertók Gábor – Simon Béla – Galambos István – Türk Attila. Bp., 2020. 13–32.

<sup>23</sup> Végh András – B. Szabó János: A Mohács és Dánóc közé eső térség késő középkori birtok- és településstruktúrája. In: *Eke mentén, csata nyomában*. Szerk. Haramza Márk – Kovaliczky Gergely – Bertók Gábor – Simon Béla – Galambos István – Türk Attila. Bp., 2020. 72.

<sup>24</sup> Ahogy már említettük, B. Szabó János Végh Andrással közösen írt munkájában is azt a látszatot igyekezett kelteni, hogy a Földvár helyével kapcsolatban közöltek a saját eredményei, a tárgykörben korábban tett és széles körben ismertté vált megállapításainkra nem hivatkozott.

<sup>25</sup> Domonkos György – Hatházi Gábor: Új módszerek és lehetőségek a törökkori hadtörténeti topográfia kutatásában. In: *Végvár és környezet - Studia Agriensia 15* Szerk. Petercsák Tivadar – Pető Ernő. Eger, 1995. 87–102.

évszám	a település fizikai jellege	Mi tudható lakóiról?*	más adatok
1338 <sup>26</sup>	említik	-	a birtok határait megjárják
1478 <sup>27</sup>	említik	-	per érinti
1526 <sup>28</sup>	falu templommal, lakóházakkal	-	-
1546 szandzsák-összeírás <sup>29</sup>	-	35 családfő	nincs a falunak papja, Sudár szerint valószínű, hogy ekkor már nem volt plébániája, a templom megsérülhetett
1552 szandzsák-összeírás <sup>30</sup>	-	33 családfő	
1555 <sup>31</sup>	„mezőváros” <sup>32</sup> templommal	-	„vigasztalan képet nyújt”
1565 szandzsák-összeírás <sup>33</sup>	-	16 családfő	-
1570 dzsizje defter <sup>34</sup>	11 ház	44-66 lakos	-
1580 szandzsák-összeírás <sup>35</sup>	-	11 családfő	-
1583 <sup>36</sup>	9 ház	36-54 lakos	-
1590 szandzsák-összeírás <sup>37</sup>	-	12 családfő	-
1675 <sup>38</sup>	említik	-	-
1687 <sup>39</sup>	a kincstár számára lefoglalt település	lakói „a gyülekező táborok miatt” az erdőbe, hegyekbe,	-

<sup>26</sup> Pap et al: *Sátorhely vagy Majs?*

<sup>27</sup> Uo.

<sup>28</sup> Brodarics: *Igaz leírás.*

<sup>29</sup> Sudár: *Földvár falu.*

<sup>30</sup> Uo.

<sup>31</sup> *Hans Dernschwam's Tagebuch einer Reise nach Konstantinopel und Kleinasien (1553/55).* Hrsg. Franz Babinger. München–Leipzig, 1923. 267.; Vö. Hans Dernschwam: *Erdély. Besztercebánya. Törökországi útinapló.* Közreadja Tardy Lajos. Bp., 1984. 492–493.

<sup>32</sup> A forrás ugyan mezővárosnak írja le, de nincs róla biztos tudomásunk, hogy tényleg az lett volna.

<sup>33</sup> Sudár: *Földvár falu.*

<sup>34</sup> Fölker József: *Mohács története.* Mohács, 1900. 188.

<sup>35</sup> Sudár: *Földvár falu.*

<sup>36</sup> *Magyarországi török kincstári defterek.* I–II. Bev. tan. írta és s. a. r. Kammerer Ernő. [Ford. Dr. Lászlófalvi Velics Antal.] Bp., 1886–1890. II. (1540–1639) 606.

<sup>37</sup> Sudár: *Földvár falu.*

<sup>38</sup> Pap et al: *Sátorhely vagy Majs?*

<sup>39</sup> Nagy Lajos: A Császári Udvari Kamara pécsi prefektúrájához tartozó terület 1687-ben. In: *Baranyai helytörténetírás 1978.* A Baranya Megyei Levéltár Évkönyve. Szerk. Szita László. Pécs, 1979. 21.

		mocsarakba menekültek	
1696 <sup>40</sup>	25 úrbéri telek	100 és 200 közötti lakos	400 hold jó szántóföld; 100 hold kaszálórét; 150 hold makkerdő; nincs malma, sem vize; Kiskőszeg-Földvár távolsága kettő és fél óra; kerülete 2,5 óra; egykori ura Zrínyi Ádám, török ura Kara Oszmán; határos a következőkkel: Merse, Bezedek, Danóc, Kölked
1698 <sup>41</sup>	említik	-	6 forintot adózott

\*A lakosság szám becslést családonként 4-6 fő közötti értékekkel végeztük.

### 1. táblázat: A Földvárral kapcsolatos fontosabb adatok

A falu az Árpád-korban lakott volt, eredetileg Ipoltlakának hívták. A 14. században már Földvárnak nevezik. Fennállásának évszázadaiban a legfőbb birtokosa a szekszárdi apátság, de egy időben a Becsei család is birtokolta. Templomos helynek számított, ezért okkal vélhetjük, hogy a települések átlagából kiemelkedett. Plébániájának patrocíniuma Szent Péter, illetve Szűz Mária volt.<sup>42</sup> A templomon kívül a mohácsi csatáig az Árpád-korra és a késő középkorra jellemző lakóházakat feltételezhetünk a faluban. Lakóinak számára vonatkozóan a telkek/házak, illetve a családfők száma alapján adhatunk becslést. Alapos okunk van feltételezni, hogy a falu 1526-ban rövid időre elnéptelenedett. Mivel azonban hamarosan újra megjelenik a forrásokban mint adót fizető hely, úgy tűnik, hogy az elmenekült lakók a hadjárat után újjáépítették. Kérdéses ugyanakkor, hogy ugyanazon a helyen telepedtek-e meg, mint korábban, vagy esetleg az eredeti belterülettől távolabb építették újjá a falu házait. Mivel egy 1555-ös forrás említi a hajdan szebb napokat látott Földvárt a templomával,<sup>43</sup> így azt feltételezhetjük, hogy a falut a régi helyén vagy annak közvetlen közelében építették fel újból.

Ha a régi település helyén, illetve közelében építették újjá, akkor a lelőhelyen – az 1555-ös adat szerint – egy mezővárost kell keresni, utcával, házhelyekkel, templommal, feltéve, hogy a mezővárosi státusra vonatkozó adat helyes. (Összehasonlításképpen: a Szekszárdhoz közeli, egykor virágzó, ám azóta elpusztult Ete mezőváros kiterjedése kb. 600 x 200 méteres volt. Temploma a település nyugati szélén, a főutca végén helyezkedett el.)<sup>44</sup>

A folyamatosan rendelkezésre álló adatok alapján a település ezt követően, a 16. század második felében és a 17. században is fennállt, amellett, hogy lakosságának száma ingadozott. Az oszmán kori defterek névanyagából az a kép bontakozik ki számunkra, hogy Földvárt magyarok és (részben elmagyarosodott) horvátok, illetve az elszerbesedés útján járó vlachok lakták. Ennek megfelelően az is valószínű, hogy a helység vallásilag megosztott volt, és ott a katolikusok, valamint az ortodoxok mellett ebben a korszakban protestánsok is éltek. Az mindenesetre figyelemre méltó, hogy több más környező településsel szemben Földvárnak nem

<sup>40</sup> Pap et al: *Sátorhely vagy Majs?*

<sup>41</sup> Sudár: *Földvár falu.*

<sup>42</sup> Timár Péter: *Magyarország középkori településeinek és egyházainak topográfiai adattára.* I–VI. Bp., 2019. II. 183–184.; Mező András: *Patrocíniumok a középkori Magyarországon.* Bp., 2003. 368., 420.

<sup>43</sup> Hans Dernschwam's *Tagebuch* Vö. Dernschwam: *Erdély.*

<sup>44</sup> Vö. Miklós Zsuzsa – Vizi Márta: Adatok Ete mezőváros településtörténetéhez. In: *A hódoltság régészeti kutatása. Opuscula Hung* 3. Szerk. Gerelyes Ibolya – Kovács Gyöngyi. Bp., 2002, 199.



volt katolikus plébánosa,<sup>45</sup> a temploma pedig, amely még egy ideig a mohácsi csatát követően is fennállt, végül teljesen elpusztult. Mindebből arra következtethetünk, hogy a hódoltság korában nem volt akkora katolikus közösség, amely szükségessé tette volna az egyházi szervezet részéről helyi plébános kinevezését, illetve nem volt olyan és annyira népes vallási közösség, amely képes lett volna felújítani és megtartani a templomot.<sup>46</sup>

Földvár, illetve Földvár birtok gazdálkodását a szántóföldi növénytermesztés, az állattartás, illetve a Duna menti területeken foki gazdálkodás jellemezte. 1573-ban Stephan Gerlach a helyszínen „pusztát”, illetve „szántóföldet” látott, amelyen „hullámoztak a kalászok”.<sup>47</sup> A török korban egyes lakói Szajkon szőlőt béreltek, de hordóadót is fizettek, amiből arra következtethetünk, hogy borkereskedelemmel is foglalkoztak,<sup>48</sup> és talán italkimérést is folytattak.

1696-ban Földváron 400 hold jó szántót, 100 hold kaszálórétet, 150 hold makkerdőt és 25 úrbéri telket említenek.<sup>49</sup> Ez alapján úgy tűnik, hogy a visszafoglaló háborúk nagy viharait túlélve egy ideig még a lakott helyek közé tartozott. A település feltételezésünk szerint 1704-ben a rác- és kurucdúlások miatt néptelenedett el teljesen. Jogosan merül fel azonban ismét a kérdés: a 18. században Földvár praedium központja, a később Sátorhelynek nevezett település magja ugyanazon a helyen jött-e létre, mint ahol a 16–17. századi Földvár állt? A későbbiekben ezt részletesebben is körüljárjuk, előljáróban azonban leszögezhetjük, nagyon is valószínű, hogy a birtok gazdálkodási rendjében, illetve a birtokszerkezetben bekövetkezett változás, és ezzel összefüggésben a telepítő tényezők másutt hívták életre az új gazdasági majd települési központot. Nézzük azonban először, hogy mit is tudunk a 18–19. századi, bellyei uradalomhoz tartozó Földvár praediumról és annak központjáról.

A források alapján úgy tűnik, hogy már a 18. század első felében, Savoyai Jenő birtokosságának idejében megkezdődik a helyszínen a lótenyésztés, és meghatározó földhasználati formává válik a pásztorkodás, egyre nagyobb jelentőséget kap a juhtenyésztés is. Egy 1736-os dokumentum ugyanis már régi, bevett gyakorlatként hivatkozott arra, hogy lovakat és juhokat legeltetnek a területen.<sup>50</sup> Ez utóbbival kapcsolatban azt is megjegyezhetjük, hogy a kuruc háborúkat követően a Baranyába és Tolnába érkező német telepesekkel egy új juhajtó, a cikta érkezik, amely elkezd kiszorítani a korábban jellemző rackát. Úgy tűnik, a következő évtizedekben a fejlesztéseket is elsősorban ezekhez, vagyis a ló- és a juhtenyésztés igényeihez szabták. Eredetileg ugyanis a későbbi Sátorhely központja is lóistállóként épült meg 1768-ban, 1780-ban pedig a gazdasági központnál már két bekerített juhállásról is tudunk.<sup>51</sup> A

<sup>45</sup> Sudár: *Földvár falu*.

<sup>46</sup> Számos forrásunk van a korszakból arra vonatkozóan, hogy akár sérült templomokban is tartottak katolikus istentiszteletet. Itt most csak egy mohácsi példát említünk, amikor is Athanasio Georgiceo utazó Don Simon Matkovich helyi plébános meghívására részt vett a külvárosi templomban tartott katolikus szentmisén: „...*misét mondott a mezővároson kívüli igen nagy templomban, amelynek csak az egyik sarkán volt teteje, ott, ahol a misét mondták, bár ezek a szegény katolikusok a tető befedésére az anyagot már beszerezték.*” Mint látható, a külvárosban élő katolikus bosnyák közösségnek elegendő ereje volt arra, hogy renováltassa, fenntartsa templomát. Tóth István György: Athanasio Georgiceo áruhás császári megbízott útleírása a magyarországi török hódoltságról, 1626-ból. *Századok* 132 (1998) 4. sz. 854.

<sup>47</sup> Szalay László: *Adalékok a magyar nemzet történetéhez a XVI-dik században*. Pest, 1859. 222. Vö. újabb fordításával (enyhe stílári különbségekkel): *Ungnád Dávid konstantinápolyi utazásai*. Ford. Kovács József László. Bp., 1986. (Magyar ritkaságok) 121.

<sup>48</sup> Sudár: *Földvár falu*.

<sup>49</sup> Pap et al: *Sátorhely vagy Majs?*

<sup>50</sup> Uo.

<sup>51</sup> Uo.

lőtenyésztés itteni megszűnésével, egyben az 1770-es, 1780-as évektől a merinó juh térhódításával Földvár praedium területén végül egy időre a juhtenyésztés válik uralkodóvá.<sup>52</sup>

A korabeli térképek (1766, 1767, 1770) elemzése révén további információkat is nyerhetünk.<sup>53</sup> Az új földhasználati formában az előbbieknél megfelelően a kaszáló és a legelő képezte a legnagyobb arányt úgy, hogy a birtok északi felét egy egybefüggő kaszálórét, míg középső és keleti részét egy szintén egységes, nagy kiterjedésű legelő foglalta el. A birtok délnyugati részén és a déli csücskében összpontosuló szántóterületeket a majsiak és a dályokiak művelték a velük szomszédos földvári területeken. Az erdők és erdős ligetek elsősorban a majsiak által megművelt szántóktól északra, a puszta északnyugati részén húzódtak, miközben „vadvadkörtésről” is tudunk a birtok délkeleti felén. A puszta nyugati részén „kertet” is műveltek (3. ábra). Az 1770-es és 1780-as évektől meglóduló fejlesztéseknek köszönhetően 1828-ban már „rationaliter folytatott gazdaságról” írtak, és a fasorokkal szegélyezett, egyenlő részekre osztott szántók és a „lombardiai módra” öntözött rétek mellett a 8000 darabos merinó juhállományt is kiemelték.<sup>54</sup> A 19. század második felétől azután az uradalomban már egyértelműen a szarvasmarhatartás dominált.<sup>55</sup>



3. ábra Földvár praedium Vötter János 1766. évi térképén<sup>56</sup>

<sup>52</sup> Mindezt azonban kiegészíthetjük azzal, hogy egy rövid időre, 1775 és 1780 között a juhtenyésztés átmenetileg háttérbe szorult. HU MNL OL E 156 - a. - Fasc. 123. - No. 025. 25–26.

<sup>53</sup> Uo.

<sup>54</sup> Fényes Elek: *Magyarországnak és hozzákapcsolt tartományoknak mostani állapotja statisztikai és geográfiai tekintetben*. I–VI. Pest, 1836–1840. I. 50–51.

<sup>55</sup> Ennek okát lásd a diskusszióban.

<sup>56</sup> HU MNL OL E 156 - a. - Fasc. 168. - No. 038 / r.

A fentebb vázoltak alapján körvonalazódik számunkra Földvár praedium gazdasági központja, majd Sátoristye település kialakulásának feltételrendszere. Itt, az utak kereszteződésében, a nagynyáradi igazgatási központhoz és Majshoz közel, biztonságos, száraz helyen építik fel a lótenyésztést szolgáló istállókat, illetve a juhkarámokat, amely a ragadozóktól is óvta az értékes állatállományt. Ezek mellett további gazdasági épületeket is emelnek, amelyek mellé később kisebb-nagyobb lakóépületeket húznak fel. Bár a település mérete növekedésnek indul, így 1828-ban már 128 katolikus, 30 ortodox és 12 református vallásúról tudunk, önálló községgé Sátorhely néven csak jóval később, a 20. század közepén válik majd. Addig viszont külterületi lakott helyként működött, 1926-ig önálló temploma sem volt: katolikus közössége Nagynyárádhoz tartozott.

### A Mohácsi-síkság középső részének koraújkori topográfiája

A középkori falu pontos helyéről a 16–17. századi források földrajzi indikációi adhatnak számunkra fogódzót. Elsősorban a mohácsi csata forrásai, másodsorban pedig a felszabadító háborúk iratai kínálóznak támpontul.

Minden jel szerint Földvár falunál állt fel 1526. augusztus 29-én a szultáni sereg, hogy csatát vívjon az ettől a helytől északra hadrendbe álló keresztény sereggel. Mivel a keresztény hadrend vonalát a Brodarics által leírt és általunk azonosított paleo-meder, a 14. századi forrásokban is megjelenő „nagy árok” kijelölte számunkra,<sup>57</sup> a török hadrendnél a tűzéréség helyével kapcsolatban pedig tudjuk, hogy Földvár falunál álltak fel, így a két hadrend helyével kapcsolatban jó kiindulópontot kaptunk. A csatában a horvát bán seregében szolgáló Jacomo Zaratino<sup>58</sup> szerint a két hadrend a csata előtt egy olasz mérföldre állt fel egymástól (kb. 1800 méter). A kérdés az, hogy ebben a tartományban rendelkezünk-e adattal olyan településről, amely megfelel a Földvárról szerzett ismereteinknek, továbbá, hogy a tér tagoltsága és a csata fontos helyeinek lokalizációja megfeleltethető-e egymásnak?

Egy a Borza-majortól keletre fekvő településnyomon Papp László által 1967-ben folytatott ásatás arra utal, hogy a középkorban létezett egy olyan település, amelynek elhelyezkedése megfeleltethető a Földvárral kapcsolatban született leírásoknak. Az alábbiakban ellenőrizzük, hogy ez a helyszín mennyire állja ki az ismert viszonylatok próbáját, és hogy jellege összeegyeztethető-e a faluról szerzett ismereteinkkel.

Ha megnézzük az 1526. évi csatáról írt brodaricsi távolságadatokat, akkor a tér tagoltsága Mohácstól dél felé, a Karasicáig a következő:

- a keresztény tábor fél mérföldre<sup>59</sup> helyezkedik el a középkori Mohácstól délre. Ez az adat Kölked vonalában nyugat felé, a Sátorhely mellett feltárt tömegsíroktól északra,

<sup>57</sup> „Végül azonban nemcsak a félelem, de a füst is ellepett mindent, és akadályozta a látást; ezért **hadaink kénytelenek voltak nagyrészt a völgybe lemenni, ama mocsaras víz mellé, de a hátramaradottak szüntelenül bátran harcoltak az ágyúk előtt. Egyébként azok is visszatértek, akik a völgybe húzódtak le, hogy újra kezdjék a harcot, de sem az ágyúk erejét és füstjét nem lehetett már elviselni, meg nagyrészt a hadsereg is menekülőben volt már, tehát ők is futni kényszerültek.**” Brodarics: *Igaz leírás*, 52.

<sup>58</sup> „Így az említett helyen, délután egy órákor, az **egymástól csupán egy olasz mérföldre álló seregek között megkezdődtek a csatározások**”. Levél Velencébe. Cividale, 1526. szeptember 15. In: *Mohács*. Szerk. B. Szabó János. Bp., 2006. (Nemzet és Emlékezet) 100.

<sup>59</sup> „Így másnap körülbelül **fél mérföldnyire Mohács alatt táborunk találkozott az övékkel ...**”. Brodarics István: *Igaz leírás a magyarok és Szülejmán török császár mohácsi ütközetéről, 1528*. In: *Mohács*. 146. Brodarics

azoktól mintegy 2,7 kilométerre lévő helyre mutat, a középkori Mohácstól mintegy 4 kilométerre<sup>60</sup>;

- a középkori Földvár birtok északi határát kijelölő „nagy árok”, egyben Brodarics meghatározása a saját pozíciójáról a csata idején, miszerint balkéz felé egy széles és mély „völgy” (a paleo-meder) húzódik a Duna menti mély mocsárig, a következő kitüntetett helyünk. A tömegsírok térségében ez mintegy 6,7 kilométerre fekszik a középkori Mohácstól. Nem mellékesen ennek mentén, a „völgytől” mintegy 200 méterre észak felé tárták fel a csata halottainak öt tömegsírját az 1960-as és az 1970-es években;
- Brodarics beszámolója szerint a csata helye mintegy egy mérföldre,<sup>61</sup> azaz mintegy 8 kilométerre<sup>62</sup> volt Mohácstól. Ez a hely a falunyom és a „nagy árok” közötti tágas térségre, a „széles mezőre” mutat;
- a Borza középkori völgye, azaz Földvár birtok déli határa (a Borza major környezetében) 9–9,4 kilométerre volt a korabeli Mohácstól. A falunak mindenképpen ezen belül, ettől északra kellett feküdnie, ez lehetett a lehető legtávolabbi helye;
- a brodaricsi mély és széles völgytől („nagy árok”), ami megközelítőleg a keresztény hadrend helyére utal, a falu (a török vonalak helye) egy olasz mérföldre<sup>63</sup> feküdt;<sup>64</sup>
- végül Brodarics úgy tudta, hogy az 1526. augusztus 29. előtti napon a török tábor két mérföldre, azaz mintegy 16 kilométerre<sup>65</sup> helyezkedett el Mohácstól délre, a Karasica irányába.<sup>66</sup>

---

mérföldjéről korábban is vita volt a kutatók között. Gyalókay 8,353 kilométernek vélte. Gyalókay: *Földvár*. Halmay Barna 7,5 kilométerben határozta meg. Halmay Barna: *Az 1526-iki mohácsi csata és igazi helye*. Debrecen, 1926. Magunk hozzávetőlegesen 8 kilométeres mérföldadattal dolgoztunk. Ugyanakkor felhívjuk a figyelmet arra, hogy Brodaricsnak sem műszere, sem pontos térképe nem volt, így az adatait csak becslésnek tekinthetjük, melyeknél néhány száz méteres tűréshatárral is számolnunk kell.

<sup>60</sup> 3,75 és 4,2 kilométer között.

<sup>61</sup> „A hely, ahol a hadsereg föl volt állítva, **Mohácstól egy mérföldnyire feküdt, a mellette elfolyó Dunától fél mérföldnyire.**” Brodarics: *Igaz leírás*, 46.

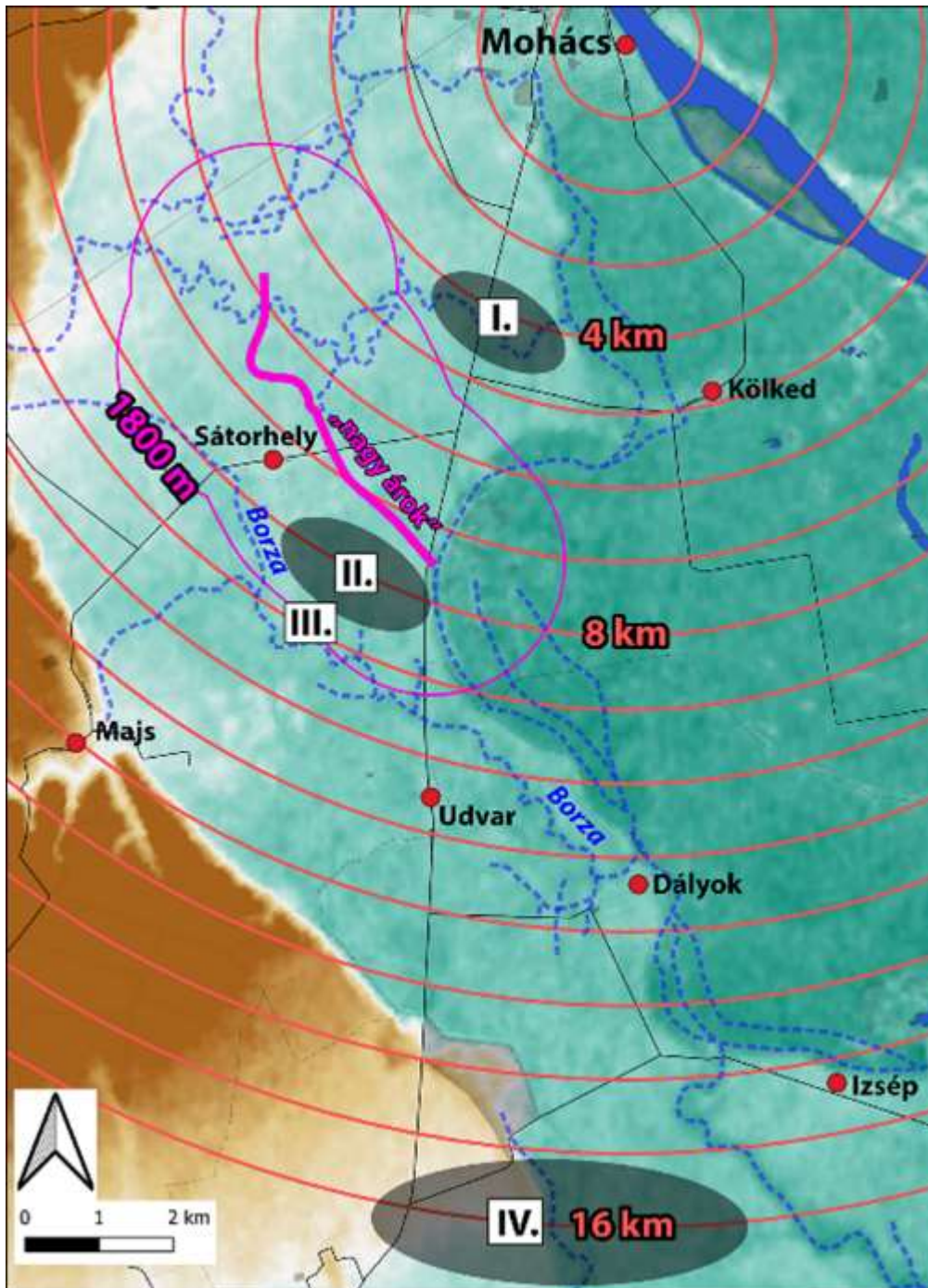
<sup>62</sup> 7,5 és 8,4 kilométer között.

<sup>63</sup> Mintegy 1800 méter.

<sup>64</sup> Ugyan nem tudjuk, hogy a völgy melyik szakaszától kell az egy olasz mérföldet számítanunk, de a Sátorhelyi-hát déli részének és a Borza északi oldalának távolsága a „nagy ároktól” jellemzően 1800±300 méter, ami átlagosan megfelel a forrásban szereplő adatnak.

<sup>65</sup> 15 és 16,8 kilométer között.

<sup>66</sup> „Közben a török császár a maga nagyszámú, háromszázezer főnyi hatalmas seregével **csak két mérföldnyire volt tőlük.**” Brodarics: *Igaz leírás*, 52.



**4. ábra: Brodarics távolságadatai a középkori Mohácstól számítva** (Jelmagyarázat: I. = magyar sereg táborhelye fél mérföldre Mohácstól; II. = a csatater egy mérföldre Mohácstól; III. = középkori falnyom(ok); IV. = az oszmán sereg tábora 1526. augusztus 29-e előtt, két mérföldre Mohácstól; (Háttér: EUDEM és Openstreetmap)

A falnyom helye a Borza-pataknál volt. Ha megvizsgáljuk a telepítő tényezőket, feltűnik, hogy már a bronzkorban és a római korban is volt település a Borza-patak egy régóta ismert átkelőhelyének közelében. Így nem meglepő, hogy a telepítési adottságok a középkorban is vonzották a letelepedőket.

Érdekes módon Papp a fentebb említett, részben feltárt településsel kapcsolatban nem vetette fel, hogy a forrásokból ismert falvak közül melyiket gyanítja a maradványok helyén.<sup>67</sup> Nem szabad azonban elfelednünk, hogy ő már az előző egy évtized kutatásai során közölte álláspontját: Földvár falut a Törökdomb melletti, általa feltárt középkori településsel azonosította, a csata központi helyének pedig a mai Majs déli részén fekvő Mersét tekintette.<sup>68</sup> Így az azonosítás kérdése mostanáig nyitva maradt.

Ugyanakkor a térség, melyről 1967-ben kiderült, hogy régészeti lelőhely, több szempontból is megfeleltethető a Földvárral szemben támasztott követelményeknek, jellegnek és sajátosságoknak. Ezek az alábbiak:

- a terület, amelyen feltárássra kerültek a település maradványai, a középkorban az 1338-as birtokbejárás adatai alapján Földvár birtokhoz tartozott, annak volt lakott, belterületi helye;
- a kérdéses település a Sátorhelyi-háton fekszik, ahogy azt már korábban is feltételeztük, annak lealacsonyodó déli lejtőjén, így megfelel Brodarics leírásának is;
- telepítő tényezői arra mutatnak, hogy a Mohácsi-síkság legfontosabb vízfolyása, a Borza-patak egyik átkelőhelyére települt, így stratégiai elhelyezkedése volt;
- a Papp által csak részlegesen feltárt település jellemzői nem mondanak ellent a középkori Földvár népesedési, gazdasági adatainak;<sup>69</sup>
- a település egy olasz mérföld távolságra fekszik a „nagy ároktól”.

A fenti adatok alapján összegzően elmondhatjuk, hogy a Borza-patak menti területen található középkori településhely megfeleltethető a források távolságadatainak, és a helyről való ismereteink nem mondanak ellent mindannak, amit Földvárról a források alapján tudunk.

Érdeemes elvégezni a Sudár Balázs által felvetett módon egy kontrollvizsgálatot is az ellenkező, tehát a déli irányból kiindulva. Az 1696. évi püspöki felmérés említi, hogy Földvár falu 2,5 óra járásra feküdt Kiskőszegtől (Batina). Sudár úgy véli, hogy a forrás információi alapján a Földvárra vezető út távolságadatai a következőképpen néztek ki: Kiskőszegtől Csibogát egy és negyed óra, Csibogáttól Danóc további háromnegyed óra, Danóctól Földvár újabb fél óra (5. ábra). Kalkulációjában 8–9 km/órás menetidővel számolt. Ennek alapján Földvár távolsága Kiskőszegtől minimum 20 km körüli volt. Mindebből Sudár arra következtetett, hogy a menetidőt figyelembe véve Földvár Udvar tágabb környezetében lehetett.

<sup>67</sup> Kiss Béla helytörténész beszámolója tovább bonyolítja a képet. Kiss ugyanis a Borzától délre, a kérdéses helytől nem messze, Szűcs Józseffel együtt beazonosított egy középkori települést (majd további településfoltokat). Papp Lászlót ezzel kapcsolatban fel is keresték (az évszámot szándékosan nem közli), a helyszín alapos vizsgálatára azonban nem került sor. Kiss erre így emlékezett vissza: „*sajnos éppen az ásatások befejezésekor történt ez. A kiváló tudóst a betegsége és nemsokára bekövetkezett halála akadályozta meg, hogy több mint tíz éves kutatásaira rátehesse a koronát...*”. Kiss Béla: Újabb adatok a mohácsi csatatér kutatásához. In: *A Baranya Megyei Levéltár Évkönyve*. 1976. 371–389. Kiss Béla helyi történelemtanár, talán részben Hummel Gyula koncepciójára is hagyatkozva Udvar és Sátorhely között sejtette Földvárt és a csata helyét. Hummel Gyula: Földvár. *Dunántúl*, 1926. július 23. (2-3).

<sup>68</sup> Papp László: Újabb kutatások a mohácsi csatatéren. In: *Janus Pannonius Múzeum évkönyve*. 1962. Szerk. Uő. Pécs, 1963. 199–221.

<sup>69</sup> A Papp által közölték szerint tíz Árpád-kori és késő középkori ház került feltárássra. Sz. Burger Alice (szerk.): Az 1967. év Régészeti Kutatásai. *Régészeti Füzetek* 1968. I/21. 70. Csak további régészeti feltárással adhat arról információt, hogy mekkora volt a település valódi kiterjedése, hány újabb középkori és késő középkori lakóház állhatott itt, illetve volt-e a településnek temploma.

A kontrollvizsgálat keretében a kora újkori úthálózaton végigszámoltuk az egyes útszakaszokat, és ennek alapján a 8 km/óra sebesség mellett (2,5 óra alatt) a Kisköszegtől mért mintegy 20 km-es távolság nem Udvarra mutat. Ezzel szemben a Borza-patak mentére, Sátorhely község közigazgatási területére érünk 20 km megtétele után. Ha elvégezzük ugyanezt a műveletet a Sudár által felvetett magasabb, 9 kilométer/óra sebességgel is, a bejárt távolság nagyobb lesz, mintegy 2,5 kilométerrel hosszabb (22,5 km). Így viszont délről észak felé tovább haladva a mai Sátorhely belterületére érkezünk. Tehát ugyan nem mindegy, hogy 8 km/óra vagy 9 km/óra a sebesség, amivel számolunk, de mindkét esetben a középkori Földvár falu általunk lehatárolt birtokán belüli helyre érünk.



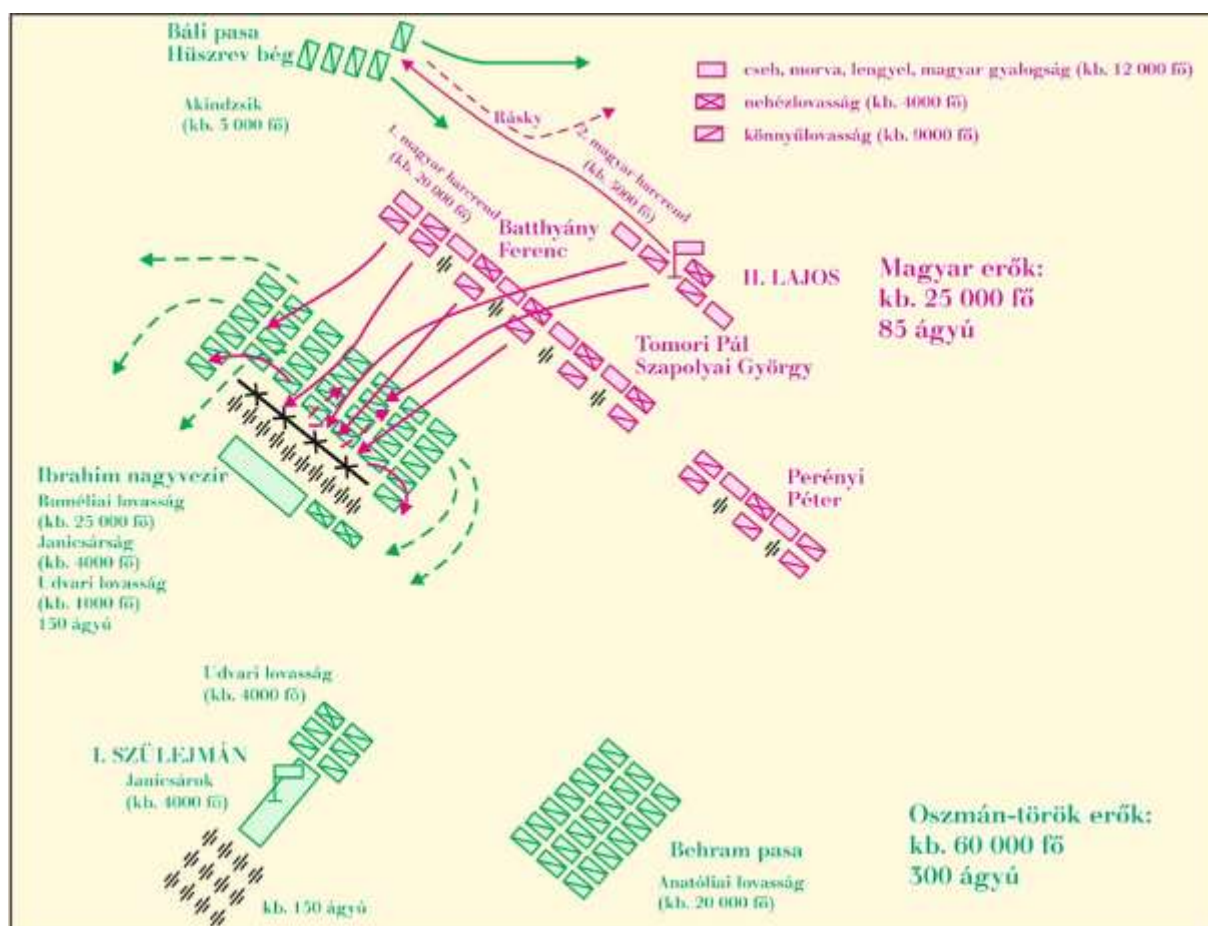
5. ábra: Földvár déli relációi menetidőben számolva Sudár Balázs szerint<sup>70</sup>

Sudár megállapítása tehát, miszerint Földvárnak Mersétől keletre, Dályoktól északnyugatra, Udvar tágabb környezetében kellett lennie, csak nagy vonalakban, megengedően igaz, ugyanis a fentebb közölt módon az írott források és a történeti térképek, de a távolságadatai is a mai Sátorhely közigazgatási területére, az egykori Földvár birtokra mutatnak. Az általa megjelölt Udvar távolsága Kisköszegtől mintegy 18 kilométer. Így viszont ez a település nem felel meg a Sudár által megadott távolság-, illetve sebességadatoknak.

### A csatatér topográfiája

Az alábbi ábra (6. ábra) mutatja a hadművelési térképet, az események alapján, a földrajzi környezet ismerete nélkül. A történeti források alapján meghatároztuk az alakulatok és a hadmozdulatok helyét is.

<sup>70</sup> Sudár: *Földvár falu*. Bár a hivatkozott térképi ábrán Csibagát szerepel, a település a forrásokban Csibogát névalakkal jelenik meg.



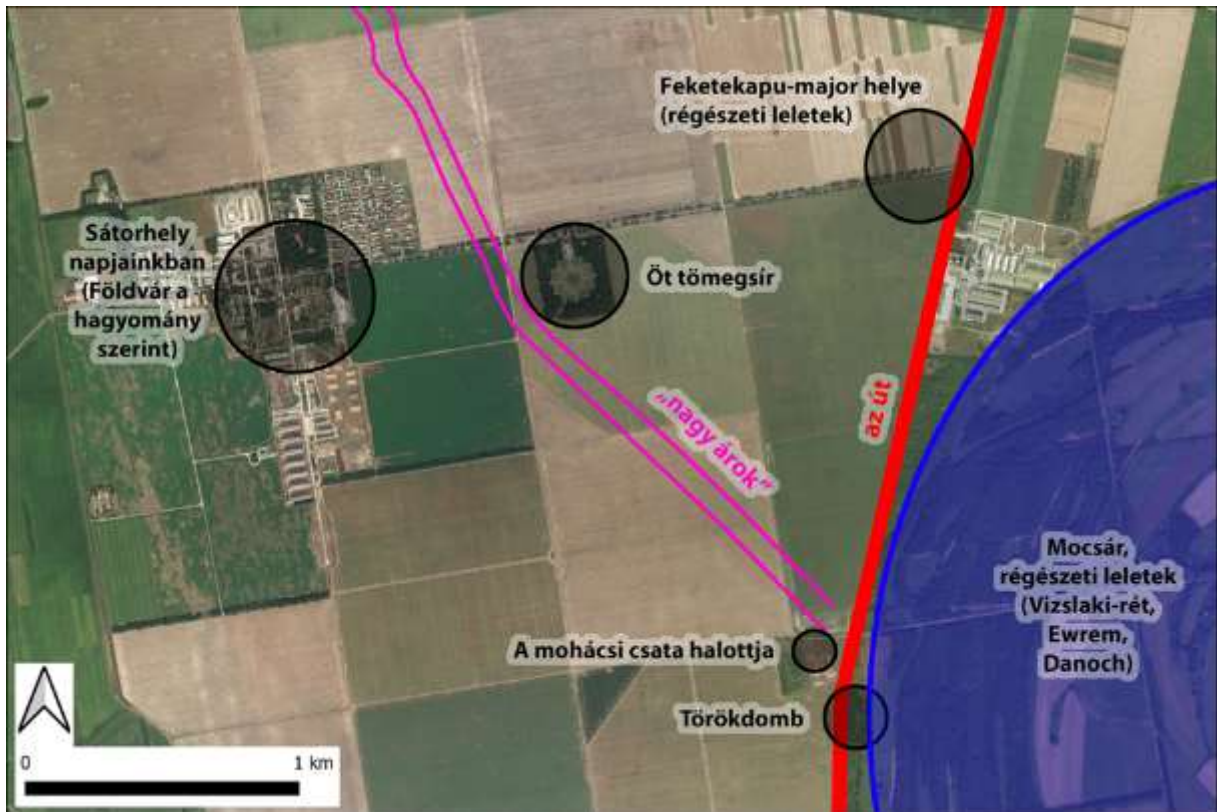
6. ábra: A mohácsi csata, 1526. augusztus 29.<sup>71</sup>

A térképünk (7. ábra) bemutatja azokat a környezeti elemeket, amelyek a forrásokban feltűnnek. A magyar sereg fő fegyverneme a páncélos nehézlovasság volt, a csatateret is ennek megfelelően választották ki. Úgy tűnik, azt remélték, hogy egy megfelelő időben végrehajtott elsöprő páncélosroham eldöntheti a csatát. A tüzfegyvereknek a keresztény oldalon nem szántak döntő szerepet.

A magyar sereg a Mohács alatt fél mérföldre (Mohácstól mintegy 4 km) álló táborból a „nagy árok” vonaláig (Mohácstól 6,7 km, a táborból 2,7 km) vonult, és az ettől délre elterülő nagy, fátlan síkságra várta az oszmán sereg érkezését. Az ároknak a csata előtti mérlegelésben volt szerepe: ha kedvezőtlenül alakulna a helyzet, a védekezést segítő környezeti elemként számolhattak vele. Az árokról/völgyről Brodarics ír is: 1.) balkéz felé van egy „völgy” (árok) a mély mocsárig, amely a Duna és a csatater között van; 2.) a keresztény katonaság a harc közben az „árokba” (völgybe) visszahúzódva gyűjt erőt a további küzdelemhez.

<sup>71</sup> B. Szabó János, II. Lajos a mohácsi csatában. In: Farkas Gábor Farkas – Szebelédi Zsolt – Varga Bernadett (szerk.): „Nekünk mégis Mohács kell”. II. Lajos király rejtélyes halála és különböző temetései. Budapest, 2016, 62. A csata második fázisának térképe: uo. 68.

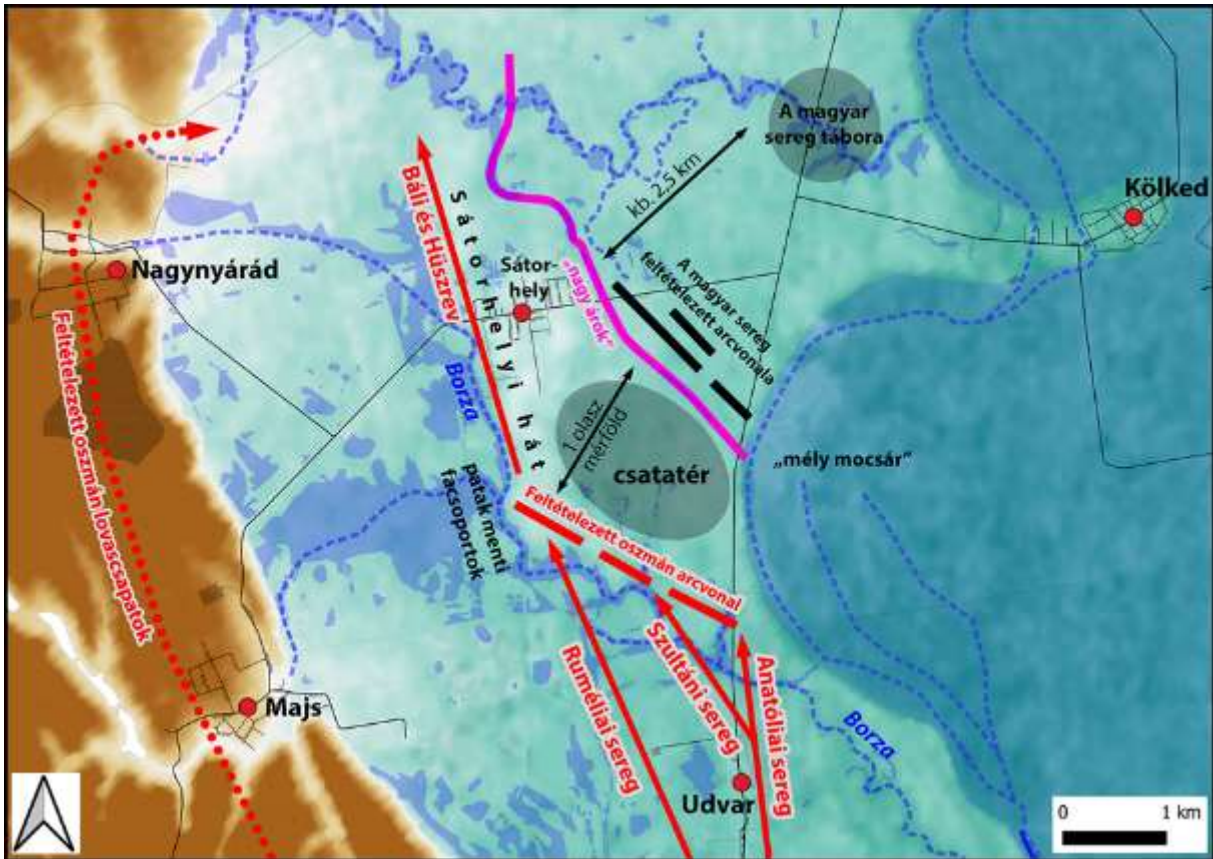




7. ábra: A „nagy árok” és környezete (Háttér: Openstreetmap/Microsoft Bing)

A következőt jegyezte le továbbá: „Velünk szemben hosszan elnyúló domb feküdt, mint valami színpad, e mögött volt a török császár tábora; a domb legalján egy kis falu templommal, neve Földvár.”<sup>72</sup> Vajon ez a látvány hogyan fejthető meg a kérdéses területen? A domb nem más, mint a hosszan elnyúló Sátorhelyi-hát az árok felől nézve, amelynek a végében, a lealacsonyodó délkeleti nyúlványon fekszik Földvár falu. A hát ívelt formájú, észak–déli kiterjedésű, amelynek mind az északi, mind pedig a déli vége keleti irányban nyúlik ki.

<sup>72</sup> Brodarics, *Igaz leírás*, 46.



8. ábra: A mohácsi csata helyei (Háttér: EUDEM és Openstreetmap)

A nagy számbeli fölényben lévő ellenséggel szemben Tomori akkor remélhetett győzelmet, ha nem karolják át. A 8. ábrán látható felállásban ezt az tette lehetővé, hogy kelet felől a Vizslakirét „mély mocsara” lezárja a teret. Nyugat felől a Borza-patak kiterjedt ártere pedig korlátozta a törökök mozgását, illetve kijelölte a felvonulást, illetve az összecsapás helyét. Úgy tűnik a felállásból, hogy a terv szerint ezen a jól definiált, száraz síkon akarta Tomori megvívni a harcot, oly módon, hogy a török seregnek csak egy részével kelljen egyszerre megküzdeni: a víztestek közötti „csőben” korlátozottan vonulhattak fel a török csapatok.

Voltak arról hadvezetési viták, miszerint a Dráva, illetve a Karasica vonalát kellett volna védeni. A történetek alapján arra lehet következtetni, hogy az összecsapás helyét – némi mérlegelést követően – nem folyamvédelemre alapozták, hanem a nehézlovasságnak kedvező terepre tervezték. A terv minden bizonnyal egy döntő lovasroham volt úgy, hogy a török sereg elejét megverik, ami szerencsés esetben a csata megnyeréséhez vezet. Így biztosítani kellett, hogy az oszmánok átkelhessenek a Borza-patakon.

Az oszmán hadvezetés feltehetőleg megértette Tomori tervét. Legalábbis a Lutfi pasa által írt beszámoló, valamint a keresztény forrásoknak a török lovasság Mohács környéki jelenlétére vonatkozó utalásai a török felderítés ezirányú tevékenységére engednek következtetni.

A források ellentmondásossága miatt azt sem lehet kizárni, hogy az átkarolást az oszmán hadvezetés nem csak a Borza völgyében valósította meg, hanem távolabb, nyugati irányban, a medenceperem mögött is hadműveleteket végzett. Elképzelhető ugyanis, hogy török lovascsapatok a Buziglica, Majs, Nagynyárád vonalon haladva is kerültek a magyar sereg hátába, ahogy a fenti ábránk bal szélén Majs és Nagynyárád vonalában láthatjuk is (8. ábra).

Lutfi pasa leírása a magyar sereg felállításáról arra enged következtetni, hogy egyes egységek innen, a síkság felett mintegy negyven méterrel magasabban fekvő medenceperemről figyelték meg II. Lajos seregét. Szintén erre utal Ibrahim Pecsevi 17. századi csataleírása. A forrásokban feltűnő, említett portyázók talán innen kerültek a Mohácsi síkság északi részére. Számukat, erejüket ugyanakkor a vizsgálatok jelen szakaszában nem tudjuk megbecsülni.

Az oszmán seregről tudjuk, hogy lassan nyomult előre. Az elől haladó Ibrahim pasa a ruméliai csapatokkal állást vett fel Földvár falunál. A tüzérséget a falutól északra és keletre állította fel, ahogy a puskával felszerelt janicsárokat is felvonultatták egy olyan helyen, ahol akkoriban egyes források szerint erdő volt,<sup>73</sup> más források szerint pedig az említett Földvár állt. Úgy véljük, ez a helyszín megfelelhet a Borza kanyarulata környékének, ahol még a 18. században is egy erdőt mutattak a térképek a Sátorhelyi-hát lealacsonyodó déli részénél. Mindezt kiegészíthetjük azzal, hogy a Borza-mentén fekvő településnyomok részlegesen átfedést mutatnak a korabeli galériaerdővel.<sup>74</sup>

A forrásokból az is kibontakozik, hogy a törökök valamennyi lovasságot is felvonultattak ide. A főszereg nagy része ugyanakkor nem kelt át a Borza földvári átkelőhelyén, hanem táborot kezdett verni, attól délre és nyugatra is védekezésre rendezkedett be: a szultáni hadinapló szerint nem terveztek augusztus 29-re csatát.

A Tomori-féle terv – amennyire meg lehet ítélni – nem volt rossz, de a kivitelezés nem sikerült jól. Túl későn indult rohamra a keresztény lovasság, a török tüzfegyverek megtörték a páncélosrohamot, az oszmánok pedig újabb és újabb erőket vetettek harcba. A török balszárnyon lovasokat küldtek a Sátorhelyi-hát takarásában a magyar jobbszárny ellen. A források nem teljesen egyértelműek, de talán ezek az egységek voltak Báli és Hüsrev bég csapatai. A térinformatikai elemzésünk alapján az egykori patakmeder melletti úton észak felé haladó lovasok lándzsahegye éppen látható volt az árok mögötti térségből (9. ábra). Ezen lovasság ellen a jobbszárnyon harcoló horvátok és a királyt védő lovasság vonult fel.

---

<sup>73</sup> „Látva az ellenség futását, a mieink utánuk vetették magukat, s egy erdőig üldözték őket, ahol a török tüzérség volt felállítva.” Antonio Giovanni da Burgio pápai követ levele Jacopo Sadoletto pápai titkárnak. Pozsony, 1526. szeptember 5. In: *Mohács*, 93.

<sup>74</sup> A Borza két oldalán, a patak árterében és annak közelében egy, a dunántúli vízfolyásoknál általánosan elterjedt tölgy-kőris-szil galériaerdő húzódott, amelyet a helyiek közösségi erdőként hasznosítottak. A 17. században disznókat makkoltattak a földváriak. A már említett 1766. évi térkép a Borza-mentén még jelölt egy erdőfoltot, egy egykorú leírásban pedig tölgyes szerepelt. Kisebb foltokban jelenleg is erdősült ez a terület.



**9. ábra** A „nagy árok” mögött (piros ponttal jelölve), lóháton szemlélődő ember számára kítakart, illetve látható térségek Szerk.: Gyenizse Péter (Háttér: az 1941-es katonai felmérés térképe)

A fő fronton a harc a mintegy egy olasz mérföld mélységű területen hullámzott: a csata elején a török és a magyar vonalak között a távolság a már említett forrásunk szerint egy olasz mérföld volt, ami átlagosan 1800 méter lehetett. A harc során Földvár falut is megközelítette a keresztény katonaság, ezért olvashatunk beszámolót egy „erdőről”, amely a falutól nyugatra és talán északra is kiterjedt a patak mentén. A Brodarics által említett egy magyar mérföld távolság (a csatater helye 7,5–8,4 km Mohácstól) elég pontosan jellemezte az összecsapás helyét, azaz azt a síkot, ahol a lovasrohamot végrehajtották. Az oszmánok részben a tűzfegyvereikre is támaszkodva, majd pedig lassan számbeli fölényre jutva végül megfutamították a magyar sereget, amelyet vélhetően a török lovasság, köztük talán Báli és Hüszev lovasai is hátra támadtak.

Hogyan került a szultán a derékhaddal és az anatóliai sereg a csataterre? Mivel a rumélia sereg Földvár falunál kelt át, a később érkező anatóliai csapatok és a szultáni seregtest a Borza másik, keletebbre fekvő átkelőhelyén haladt át (8. ábra), és így kerültek szembe – az ábrán látható módon – a magyar középhaddal és a balszárnyal. Középen a szultáni seregtest állt, míg a jobbszárnyon a Behram pasa vezette anatóliaiak. A jelentős létszám miatt érdemes lenne megvizsgálni, hogy nem voltak-e képesek több alkalmi átkelőhelyet létesíteni egymás közelében a Borzának ezen a szakaszán. A meder adottsága ezt ugyanis elvileg lehetővé tette.

## A csatatér régészeti topográfiája

Jelen írás nem közöl új régészeti adatokat, az alábbiakban csupán az elmúlt mintegy 120 év régészeti megfigyeléseit soroljuk fel, melyek segíthetnek a fentebb bemutatott koncepció régészeti lenyomatainak azonosításában. Az újabb terepi kutatási adatokat egy további szakkikk keretében fogjuk bemutatni.

A magyar sereg rendje alapján az árok mentén gyalogos és a lovas csapatok álltak fel egymás mellett. A sátorhelyi tömegsírok ennek megfelelően egy olyan helyen vannak, ahol a gyalogság beásta magát, részben oly módon, ahogyan az 1525. évi páviai csata kapcsán leírta már azt a kutatás.<sup>75</sup>

A csatához kötődő régészeti topográfiának a tömegsírokon túl is vannak olyan elemei, amelyek alátámasztják a fentebb vázoltakat. A mai Horvátország területén, a Szent László-kápolna mellett előkerült 60 levágott fej a török lovasságnak egy, a Borza-pataktól délre fekvő táborára mutathat.<sup>76</sup>

A Fekete-kapu környékén talált ágyúgolyók, ágyúkerék-vasalások, az itteni kard- és lándzsaleletek leginkább II. Lajos seregének helyére utalnak.<sup>77</sup>

A Vizslaki-rét mocsarából előkerült emberi csontok, lócsontváz, lándzsa, drágakövekkel kirakott egyenes kard és hegyestőr-markolat a csata során a mély mocsárba szorított keresztény katonasághoz tartozhat.<sup>78</sup>

Végül a Törökdomb mint az oszmán győzelmi emlékmű helye a „vértanú”-ként (*sehid*) eltemetett muszlim katonák és Szulejmán szultán emlékezeti helyeként szintén megerősíti, hogy itt kell keresnünk a csata helyszínét.<sup>79</sup>

---

<sup>75</sup> Négyesi Lajos: A mohácsi emlékhely tömegsírijai: A hősöket méltó módon kell eltemetni. *Élet és Tudomány* 69 (2014) 20. sz. 614–616.

<sup>76</sup> Pap et al: *Az 1526. évi mohácsi csata.*; Fodor Pál – Pap Norbert – Kitanics Máté: Kiket rejthetnek a sátorhelyi tömegsírok? Néhány gondolat a mohácsi csata tömegsírijainak vizsgálatáról. 10. [http://www.mohacsivita.hu/images/Kiket\\_rejthetnek\\_a\\_storhelyi\\_tmegsrok.pdf](http://www.mohacsivita.hu/images/Kiket_rejthetnek_a_storhelyi_tmegsrok.pdf)

<sup>77</sup> Pap et al: *Az 1526. évi mohácsi csata.*

<sup>78</sup> Uo.

<sup>79</sup> Pap Norbert – Fodor Pál – Kitanics Máté – Morva Tamás – Szalai Gábor – Gyenizse Péter: A mohácsi Törökdomb. *Történelmi Szemle* 60 (2018) 2. sz. 332–333.



10. ábra: A csatatér ma (Háttér: Google Maps)

### „Hősvértől pirosult gyásztér”

A csata helyszíne az oszmánok számára egyik legnagyobb győzelmük helyét jelölte, egy olyan helyszínt, amely a magyarországi katonai felvonulásaik alkalmából táborozási helyként szolgált. Ez az a táborhely, ahol 1529-ben Szapolyai János kézcsókra járult a szultán elé, kétszeresen is megalázva, megalázkodva. Nem ritkán az erre elvonuló követségek is megálltak a csatatéren, ahol még sokáig az ágyúállások, a tömegsírok halmai mutatták az összecsapások helyét a Vizslaki-rét melletti úton elvonulóknak. Így a korszak írott forrásaiban újra és újra megjelenik a csata helye, amely idővel elvesztette a csata utáni évtizedekre még jellemző fizikai jellemzőit.

Az egykori csatatér, illetve a táborozás helye közelében az út és a mocsár között egy kis, még a rómaiak által emelt mesterséges halom emelkedett. Igen kevés határozott kiemelkedés található a közelben. Az egyik a Harsány-hegy (Szársomlyó) jellegzetes kúpja: ez a csata helyétől légvonalban 20 kilométer távolságban fekszik nyugati irányban. Nem véletlen, hogy a két csata (1526 és 1687) ikonográfiájában fontos szerepe lett, de arra nyilvánvalóan nem volt alkalmas, hogy az 1526. évi csata helyét jelölje. Idővel ezért a mocsár melletti kis halom vette át a csata landmarkjának szerepét. A kiemelkedést a 17. században az oszmán források Hünkjár tepeszi (Szultándomb, Császárdomb) néven említik.<sup>80</sup> A helyiek különböző neveken, eredetileg Sátoristye, később pedig Törökdomb néven (Türkenhügel, Turski brig) emlegették. Ami ezt a helyszínt összekapcsolja a 16. században még a csatatéren jól látszó tömegsírokkal, az az, hogy a domb a muszlim *shidek*, azaz a csatában elesett török harcosok közelében emelkedett, az ő

<sup>80</sup> Pap et al: *A mohácsi Törökdomb*.

sírkukat jelölte.<sup>81</sup> Evlia Cselebi szerint „A mi muszlim hitharcosaink közül vértanúvá lett negyvenezer mohamedán holttestét Szulejmán kán összegyűjtette, és a halotti imát a mohácsi vár közelében, az említett Szulejmán kán dombja néven ismert magas dombon mondták el felettük valamennyi hitharcos részvételével, és ott temették el őket. Jelenleg a zarándokok búcsújáróhelye.”<sup>82</sup> Az 1630-as években, amikor több győzelmi emléképület (*kösk*/pavilon) is épült a birodalomban, az a IV. Murád uralkodott, aki Szulejmánt példaképének tartotta. Így aztán amikor 1630–1631-ben Haszán budai beglerbég megépíttette ezt a *kösköt*, és az utazók, zarándokok igényeinek kielégítése miatt kialakított ezen a helyen egy mély kutat is, csak a birodalomszerte elterjedt Szulejmán-nosztalgia igényeinek felelt meg. Aligha található volna alkalmasabb helyet az emlékmű kialakítására, mint ahol II. Lajos seregét a szultán megverte, és ahol Szapolyai 1529-ben az uralkodó elé kézcsókra járult.

A csatater emlékezeti kontinuitását a halom a visszafoglaló háborúk után is szolgálta. 1687-ben a *kösk* helyén keresztény kápolnát alakítottak ki, amely a csata első keresztény emlékhelye lett és az 1770-as évekig szolgált akként.<sup>83</sup> A 18–19. században született térképeken, illetve leírásokban Földvár, azaz a későbbi Sátorhely (Földvárpuszta) környéke került csataterként megjelölésre. Ez lett Kisfaludy Károly halhatatlan szavaival (1824) a „*hősvértől pirosult gyásztér*”.

## Diszkusszió

A vita súlyponti kérdése hosszabb ideje az, hogy hol állhatott a középkori Földvár falu? Továbbá az is kérdés, hogy volt-e kontinuitás a településrendszer pusztasodási szakaszait követően a középkori, a 16–17. századi és a 18–19. századi újratelepülések között? Végül az is fontos, hogy vajon a mohácsi csata idején Brodarics István honnan és melyik települést láthatta?

Ahogy a kutatástörténeti részben már jeleztük, a Földvárként azonosított településhelyek száma igen nagy, több mint 15 ilyen helyszínt tart számon a szakirodalom a mohácsi síkon. Ugyanakkor az utóbbi időben a lehetséges helyek száma nagymértékben leszűkült, ráadásul ezek a helyek már meglehetősen közel fekszenek egymáshoz, mintegy hibahatáron belül: a vita kifulladásra látszik. A jelenleg ismert és szóba jöhető helyek a következők: a hagyomány szerint annak tartott Sátorhely; a Papp László által a Törökdomb mellett feltárt középkori falu; a Györffy György által felvetett településhely nem messze a Borza majortól, amely megfeleltethető lehet a Papp által 1967-ben a Borza-majortól keletre megfigyelt és részlegesen kutatott településnek; valamint Udvar tágabb környéke. Ugyanakkor a Majs keleti előterében fekvő falunyom lekerült a Földvár szempontjából komolyan vehető helyek listájáról.

A négy helyszín közül Udvar mellett egyetlen jelentős érv sem szól, és gyakorlatilag aláássa legitimitását az a körülmény, hogy Mohácstól túl messze, az egykori Földvár birtok déli határát jelző Borzán túl helyezkedik el: inkább másfél, mint egy mérföldre fekszik Mohácstól. A csatával kapcsolatban megfigyelt jelenségek („nagy árok”/völgy; tágas, fátlan síkság, mellette keletre egy mély mocsár; a falu egy kiemelkedés oldalában vagy annak lábánál fekszik; régészeti nyomai vannak az összecsapásnak; emlékezeti helyek kapcsolódnak hozzá) sem illenek erre a területre. A Dunától is túlságosan messzire helyezkedik el, ahol a csata előtt két

<sup>81</sup> Legalábbis Evlia Cselebi ezt állítja. Uo., 332.

<sup>82</sup> Fordította Fodor Pál.

<sup>83</sup> Pap et al: *A mohácsi Törökdomb*.

névvel bíró erdőt is említenek a források, azaz nem volt fátlan síkság. Továbbá nincs tudomásunk a helyén folytonos települési előzményről.

A Papp által a Törökdomb mellett feltárt és általa Földvárként azonosított falu az elhelyezkedése alapján nemigen jöhet szóba. Az 1338-ban történt birtokmegosztás nyomán a kettéváló birtokok határán fekszik, így azt sem lehet kizárni, hogy esetleg Lak birtokhoz tartozott, illetve annak volt a központja. Ugyanakkor ezt jelenleg nem lehet egyértelműen eldönteni, mivel nem tudjuk, hogy a középkori határjelek ebben a szűkebb térségben akkoriban hol is voltak. A fő probléma azonban ezzel a hellyel az, hogy egészen bizonyos: Brodarics a csata idején nem ezt a települést látta, annak jellemzőivel ugyanis beszámolója nem vág össze.

A két fő „versenytárs” jelenleg a biztosan a Földvár birtokon fekvő két helyszín: Sátorhely és a tőle kb. két kilométerre délre húzódó középkori eredetű falunyom. Sátorhely mellett szól, hogy a 18. században egy ideig Földvárnak hívták, és az elnevezést a Sátoristye/Sátorhely név csak hosszabb idő után szorította ki.<sup>84</sup> Ráadásul a népi emlékezetben is összekapcsolódott a hely a csatával. Ugyanakkor Földvár praedium gazdaságtörténetének áttekintése nyomán a következőkre jutottunk: az 1704-ben kezdődő pusztásodási szakaszt követően, a 18. század második felében a későbbi település helyén az állattenyésztéssel összefüggő funkciójú építmények jelentek meg, ahol az uradalom személyzete lakott. Úgy tűnik, hogy ekkorra a telepítési tényezők a középkorhoz és a hódoltságához képest gyökeresen megváltoztak. Eleinte a lótarás, majd egyre inkább a juhtenyésztés rendezte át a területhasználatot, és ez olyan döntéseket alapozott meg, amelyek a mai Sátorhely kialakulásának kedveztek. Egyrészt az előzővel összefüggésben a puszta gazdasági központja a birtokszerkezetben magasabb hierarchiaszinten álló Nagynyáradhoz és Majshoz közel kellett feküdjön. Másrészt a juhkarámokat, illetve más gazdasági épületeket egy olyan helyre kellett telepíteni, amely a pásztorkodás szempontjai szerint térracionális volt. Eszerint elvárt lehetett, hogy a különböző adottságú legelőket, továbbá a nyugati medenceperem előterében fekvő erdőket (ezek tartalék legelőhelyként szolgálhattak) Nagynyárad térségében jól meg lehessen közelíteni.<sup>85</sup> Ugyancsak fontos volt, hogy a síkság kiterjedt vízenyős területeitől távol tartsák a juhokat, hogy elkerüljék a májmétegy nyomán bekövetkező elhullást.<sup>86</sup> Ezen célokra a birtok déli részén fekvő település helye és környezete nem, vagy csak sokkal kevésbé volt alkalmas, talán ezzel is függött össze, hogy a dályokiaknak ezt a térséget bérbe adták, akik itt szántóföldeket alakítottak ki, de itt már nem telepedtek le. Sátorhely esetében ugyanakkor nincs arra régészeti adatunk, hogy a középkorban a falu helyén állt-e település, igaz, a nyomait a 18. századi kiterjedt építkezések elfedhették, el is pusztíthatták.

Úgy sejtjük, hogy Földvár falu az 1526. évi pusztulást még kiheverte, és lakói a kiváló telepítési adottságokkal bíró helyen folytatták életüket. Ez Földvár birtok déli részén, a Borza-patakon való könnyű átkelést biztosító helyszín közelében lehetett, ahol talán az utazóknak még bort is

<sup>84</sup> Ez azonban összefügghet egyszerűen azzal is, hogy az egykori Földvár birtoktest kontinuitását területileg és nevében is Földvár praedium adta, így értelemszerűen annak 18. századi központjára is a Földvár nevet használták.

<sup>85</sup> Figyelembe véve, hogy a ligetes erdők, illetve erdők, továbbá a tarlók a nyár végén tartalék legelőterületet jelenthettek, ezek a rendelkezésre álló adataink alapján Nagynyárad felé húzódnak. Az ártéri erdők – mivel vizes élőhelyek – juhok legeltetésére nem voltak alkalmasak.

<sup>86</sup> Ezt azonban még így sem sikerült hatékonyan elkerülni. Részben ezzel összefüggésben a 19. század második felére a szarvasmarhatartás kiszorította a helyi uradalomban a juhtartást. Ahogy a korszakban fogalmaztak, a „helyi égalji és talajviszonyok” miatt nagyon nagy volt a juhállomány évi átlagos halandósága (30-35%), miközben a feltételek sokkal inkább a szarvasmarhák tenyésztésének kedveztek. *Albrecht főherceg Ő Fensége bellyei uradalmának leírása*. Országos Magyar Gazdasági Egyesület, Bécs, 1883. 29–30.



lehetett értékesíteni, a falu közvetlen közelében pedig szántóföldi gazdálkodást, távolabb legeltetést lehetett folytatni.

Az ismert és lehetséges helyek közül ez az a település, amelynek környezetében felfedezhető a csatátér összes jellegzetes földrajzi jellemzője, amely megfelelhet Földvár ismert sajátosságainak, valamint a csatáról készült szemtanú beszámoló adatainak. A kutatást folytatni szükséges, mivel csak további vizsgálatok alapján lehet majd még egyértelműbben állást foglalni abban a kérdésben, hogy a középkori Földvárról alkotott ismereteink megfeleltethetők-e annak a helynek, amelyet Papp 1967-ben megvizsgált és részlegesen fel is tárt.

A jövőt illetően több kutatási kérdés is felmerül. Az egyik az, hogy a Borza-majortól keletre 1967-ben részlegesen feltárt településnek volt-e temploma? Papp 1967-es beszámolója erről nem szól, ilyet nem tárt fel.

Egy további feladat az 1766-os Vötter-féle térképen a Borza-major közelében látható, a patak kanyarulatában fekvő erdőfolt egykori méretének, jellegének tisztázása. Környezettörténeti vizsgálati módszerekkel ugyanis feltárható lenne a fajösszetétel, és az erdő kiterjedése a korszakban. A kutatás így megerősíthetné, hogy Földvár település mellett, egy a beszámolóban szereplő erdő jelölte az oszmán tüzérség helyét, illetve igazolhatná Földvár lakóinak már említett területhasználatát (disznótartás-makkoltatás).

Szintén fontos lehet, hogy vannak-e hadileletek a településen, valamint annak közvetlen közelében, és azok megfeleltethetők-e a kor fegyvereinek? A síkság déli részén, a falunyomtól északra, egy 200-600 méteres sávban valószínűsíthetők a janicsárok puskaövedékei, illetve ennél távolabb, 600-900 méterre a török tüzérség ágyúövedékei. A további tömegsírok egy részének előfordulása is ezen a helyszínen feltételezhető.

## **Konklúzió**

A fentebb bemutatott vizsgálat adatai jelenleg arra mutatnak, hogy a Sátorhelyi-hát déli részén, a középkori Földvár birtokon fekvő, középkori előzményekre visszatekintő és 1967-ben részlegesen feltárt falu a jellemzői alapján jó eséllyel megfelelhet a történeti források 1526. évi Földvárának. A felszabadító háborúkat is megszenvedő Földvár lakói 1704 után feladták a küzdelmet, a település egy időre elenyészett. Majd csak évtizedekkel később sikerült új települést alapítani a birtokon belül, az eredeti faluhelytől északra. Így jött létre Sátorhely mai területén Földvár praedium és az új központja. Gazdasági szerepe a korábbi településhez képest jelentősen megváltozott: kialakítását az állattenyésztés szempontjainak rendelték alá.

Az 1526. évi mohácsi csata lefolyása a fentebb bemutatott területen nem csupán környezetileg értelmezhető adekvát módon, de a rekonstrukció révén a hadviselő felek szándékai is messze jobban megérthetők.

A történeti források elemzésén, térinformatikai modellezésén és a régészeti topográfián nyugvó elemzésünket a jövőben szükségesnek látjuk további komplex terepi vizsgálatokkal is kiegészíteni.